

Køerne udstyres med sensorer, der kan måle hovedets bevægelser.

# Fri adgang har en bagside

**Jo mere på græs jo bedre, men fri adgang mellem mark og stald er ikke nødvendigvis en god løsning for alle køer**

Ph.D.-forsker Elke Burow har undersøgt afgræsningens betydning for malkekøers dødelighed. Undersøgelserne afslører, at dødeligheden falder, når køerne kommer på græs. Jo længere tid på græs, jo lavere dødelighed, fremgår det af Elke Burows resultater.

Køer, der samlet set var på græs 720-1080 timer i månederne juni, august og oktober, havde kun halvt så stor risiko for at dø som køer, der i samme måneder var på græs mellem 120 og 360 timer.

Helt fri adgang mellem mark

og stald ser imidlertid ikke ud til at være en god løsning for alle køer. I besætninger, hvor køerne i høj grad selv bestemmer, om de vil gå ud eller blive inde, er dødeligheden således 42 procent højere end i besætninger, hvor de ikke kan vælge at blive inde.

Elke Burow kan ikke forklare dette mønster, men hun har en teori.

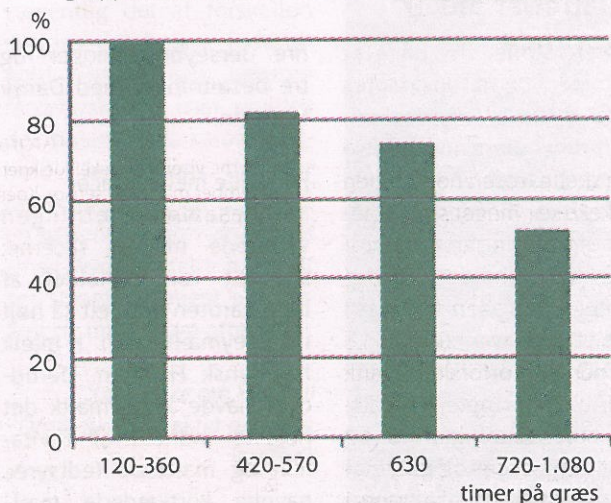
- Når køerne selv kan vælge, kan det være, at køer, der vil få mest ud af at komme på græs, ikke kommer det. Det kan for eksempel være køer, der er halte eller af andre grunde ikke bevæger sig så godt eller så langt.

Elke Burow håber at få mulighed for at undersøge, om det rent faktisk forholder sig sådan.

*kmn@okologi.dk*

## Kodødelighed

Relativ risiko for at dø. 100 % svarer til dødeligheden i gruppen af køer, der har været meget lidt på græs.



Jo flere timer på græs, jo lavere er dødeligheden i besætningen. Timetallet på græs er opgjort samlet for månederne juni, august og oktober i 2010.



Den Europæiske Union ved Den Europæiske Fond for Udvikling af Landdistrikter og Ministeriet for Fødevarer, Landbrug og Fiskeri har deltaget i finansieringen af projektet.

## flere elever og en styrket økonomi

Af Jakob Brandt

For mange elever kommer det sikkert som en overraskelse, at Helge Bülow allerede fra 1. oktober er fortid på skolen.

Det er kun tre år siden, at den tidligere efterskolelærer afløste Kristan Herget som forstander for Kalø, og siden har skolen fået et voksende antal danske elever. Samtidig har skolen formået at vende røde tal til sorte, og Kalø kom ud af 2010 med et overskud på 153.000 kr. efter et underskud på 1,9 mio. kr. i 2009. Helge Bülow ønsker ikke selv at kommentere sit exit fra Kalø, som gennem mange år har kæmpet med økonomien som en af landets mindste erhvervsskoler, og den har været gennem en barsk sparerunde. Der er i den forbindelse skåret i antallet af ansatte i både køkkenet, på kontoret og i lærestaben for at finde et udgiftsniveau, der balancerer med et elevtal på 45 årselever.

- Skolen er på vej videre i sin 28-årige udvikling som landets økologiske landbrugsskole, og der er brug for andre kompetencer til at fortsætte den positive udvikling skolen har været inde i, hedder det i en kortfattet pressemeddelelse fra skolens bestyrelse.

autonom del af en anden skole siger formand, Henrik Thers fra Kalø.

Før det sker, skal skolen have lavet en skilsmisse fra Sprog- og Naturhøjskolen, som ejer halvdelen af bygningerne på Kalø.

- Vi kan ikke indlede et samarbejde med en anden skole, før vi har fået delt matriklen, siger Henrik Thers.

Samtidig skal skolen forholde sig til, at den i år modtager 700.000 kr. mindre i tilskud end sidste år.

- Vi har ikke tid til at stoppe op, og puste ud, erkender formanden, som betragter en sund økonomi som en forudsætning for at indlede et samarbejde med en anden og større skole.



Helge Bülow lignede en mand, der skulle til at høste frugten af de seneste års arbejde med at få Kalø på ret køl. Om en uge er han fortid på skolen.

le  
øje-  
igtet  
ejen  
seret  
tørre

olen  
vi er  
te en